

CONSORZIO ECOLOGICO CUNEESE

**Sede legale: Via Roma n. 28 - 12100 CUNEO
Registro Imprese di Cuneo e Codice Fiscale n. 80012270049.**

Capitale di Dotazione Euro 500.000,00 - interamente versato

RELAZIONE SULLA GESTIONE

SERVIZIO DI RACCOLTA E TRASPORTO

Signori Consorziati,

il CEC svolge la gestione dei servizi di raccolta e trasporto dei rifiuti solidi urbani, indifferenziati, differenziati ed assimilati, i servizi di spazzamento manuale e meccanizzato, nel territorio dei 54 Comuni del Bacino 10, con 164.137 (dati 2010) abitanti residenti su un territorio di 2.477,48 mq.

La raccolta avviene principalmente con cassonetti stradali a caricamento posteriore e laterale, eccetto per quattro comuni che effettuano la raccolta domiciliare porta a porta (2 su tutto il territorio).

Sono inoltre operativi 13 centri di raccolta che raccolgono i rifiuti in maniera differenziata.

CICLO DEI RIFIUTI

Nel **diagramma 1** viene mostrato il ciclo dei rifiuti del CEC, schema modificato a seguito delle variazioni intervenute a partire dal 1/01/2010.

Nel **diagramma 2**, invece, viene illustrata la destinazione dei rifiuti a seconda del recupero o dello smaltimento, soprattutto per i rifiuti raccolti in maniera differenziata.

Diagramma 1

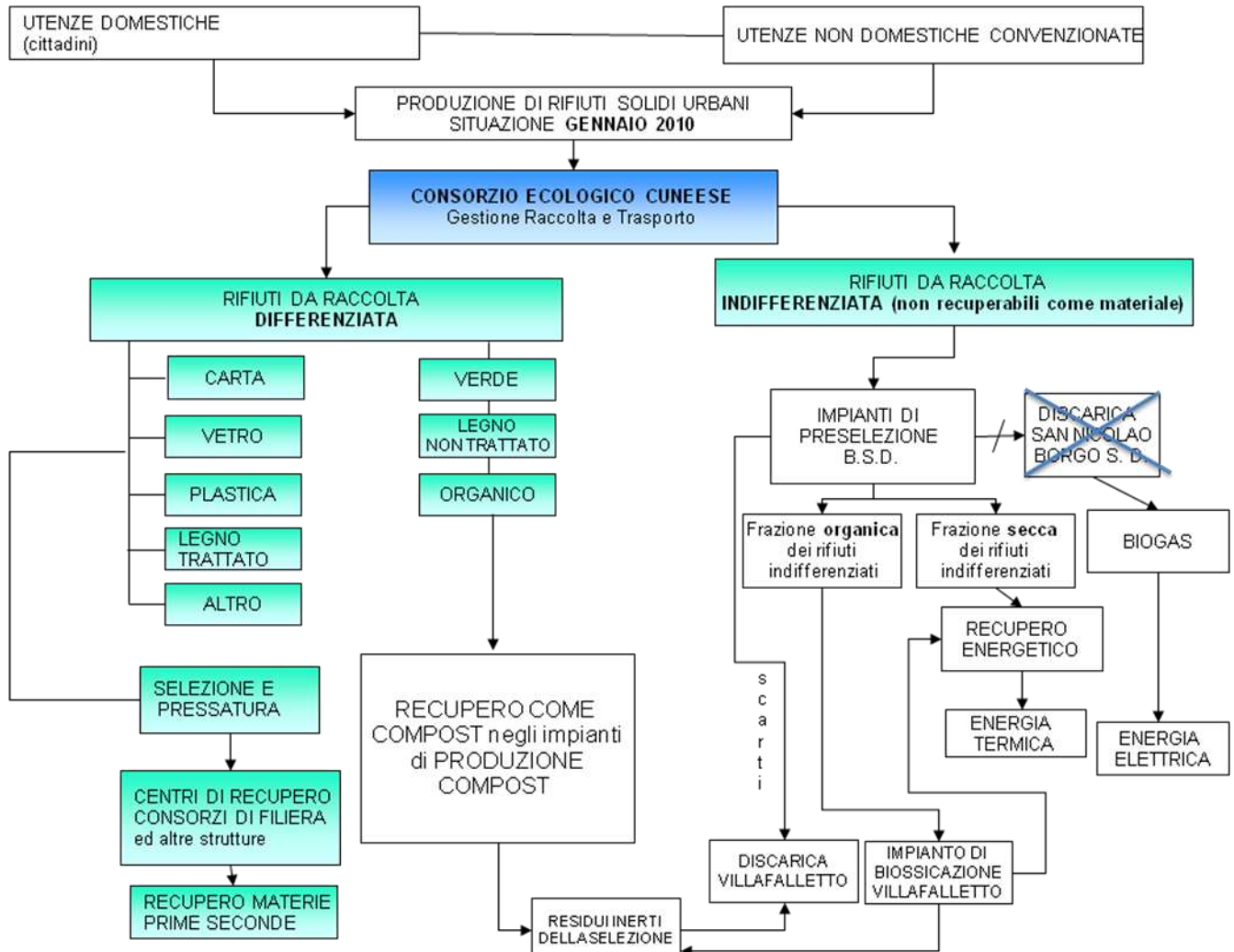
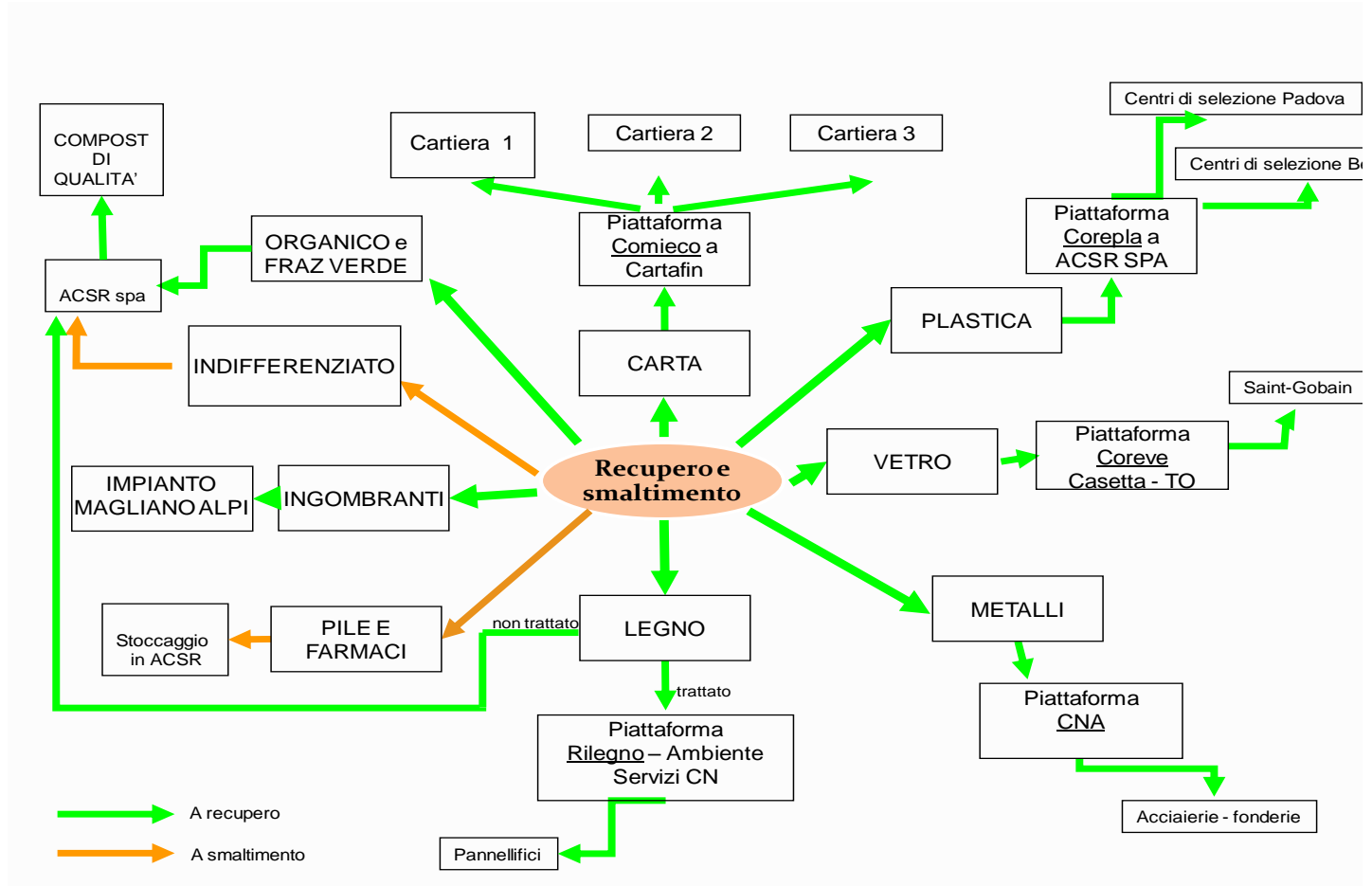


Diagramma 2



QUANTITATIVI RACCOLTI

TABELLA 1. RAFFRONTO QUANTITATIVI RACCOLTI ANNI 2009 – 2012 (t)

	anno 2009	anno 2010	Anno 2011	anno 2012 provvisori	Variazione % 2010- 2009	Variazione % 2011- 2010	Variazione % 2012- 2011 provvisori
produzione indifferenziati	53.308,78	50.818,42	47.456,74	44.190,9	-4,67%	-6,62%	-6,88%
produzione differenziati	38.778,51	40.104,97	33.030,51	31.258,64	3,42%	-17,64%	-5,36%
totale rifiuti prodotti	92.087,29	90.923,39	80.487,25	75.449,50	-1,26%	-11,48%	-6,26%
procapite annuo kg/ab -RT	567,57	556,72	490,37	459,67	-1,91%	-11,92%	-6,26%
produzione totale kg/ab/g	1,55	1,53	1,34	1,26	-1,60%	-11,92%	-6,26%
procapite giornaliero indifferenziata kg/ab/g	0,90	0,85	0,79	0,74	-5,30%	-7,08%	-6,88%
procapite annuo differenziata kg/ab	239,01	245,56	201,24	190,44	2,74%	-18,05%	-5,36%
% RD	42,11%	44,11%	41,04%	41,43%	4,75%	-6,96%	0,95%

Tabella 2: RAFFRONTO QUANTITATIVI RACCOLTI PER FRAZIONE MERCEOLOGICA ANNI 2009 – 2012 (t)

frazioni merceologiche	anno 2009	anno 2010	anno 2011	anno 2012 - provvisori	Variazione %2010-2009	Variazione %2011-2010 (provvisori)	Variazione %2012-2011 (provvisori)	procapite kg/ab/anno 2009	procapite kg/ab/anno 2010	procapite kg/ab/anno 2011	procapite kg/ab/anno 2012	incidenza su tot rifiuti raccolti
sfalci e potature	6.281,53	5.929,58	6.032,57	6.302,50	-5,60%	1,74%	4,47%	38,72	36,31	36,75	38,40	8,35%
organico	1.645,78	2.014,00	2.687,28	3.074,83	22,37%	33,43%	14,42%	10,14	12,33	16,37	18,73	4,08%
carta e cartone	13.926,85	13.539,49	10.024,25	8.967,57	-2,78%	-25,96%	-10,54%	85,84	82,90	61,07	54,63	11,89%
vetro	9.326,96	10.940,08	5.739,87	5.532,18	17,30%	-47,53%	-3,62%	57,49	66,99	34,97	33,70	7,33%
metalli	1.348,37	1.167,56	1.122,57	881,16	-13,41%	-3,85%	-21,51%	8,31	7,15	6,84	5,37	1,17%
plastica	2.724,72	2.889,13	3.116,27	3.129,53	6,03%	7,86%	0,43%	16,79	17,69	18,99	19,07	4,15%
legno	2.644,74	2.696,44	3.270,36	2.498,64	1,95%	21,28%	-23,60%	16,3	16,51	19,92	15,22	3,31%
tessili	304,3	293,26	331,36	303,85	-3,63%	12,99%	-8,30%	1,88	1,80	2,02	1,85	0,40%
raee a recupero	576,63	681,49	705,98	568,39	18,19%	3,59%	-19,49%	3,55	4,17	4,30	3,46	0,75%
totali	38.778,51	40.151,03	33.030,51	31.258,64	3,54%	-17,73%	-5,36%	239,01	245,84	201,24	190,44	41,43%

tabella 3 - RIFIUTI PRODOTTI 2011/ 2012 per Comune – (2012 da approvare con D.G.R Piemonte)

COMUNE	KG RACCOLTA DIFFERENZIATA			KG R.S.U			% DIFFERENZIATA		
	2011	2012	differenza 2011-2012	2011	2012	differenza 2011-2012	2011	2012	2011/2012
Acceglio	44.099	48.007	8,86%	145.541	152.063	4,29%	23,25%	23,99%	3,19%
Aisone	44.889	45.011	0,27%	83.051	97.429	14,76%	35,09%	31,60%	-9,94%
Argentera	27.485	29.466	7,21%	86.815	92.339	5,98%	24,05%	24,19%	0,60%
Beinette	452.704	434.474	-4,03%	889.935	869.661	-2,33%	33,72%	33,32%	-1,19%
Bernezze	544.469	604.032	10,94%	830.103	825.927	-0,51%	39,61%	42,24%	6,64%
Borgo S D	3.814.277	2.944.979	-22,79%	4.007.836	3.578.485	-12,00%	48,76%	45,14%	-7,42%
Boves	1.748.133	2.008.527	14,90%	2.184.372	1.779.931	-22,72%	44,45%	53,02%	19,26%
Busca	1.362.380	1.597.407	17,25%	2.834.882	2.218.488	-27,78%	32,46%	41,86%	28,97%
Canosio	10.832	17.326	59,95%	35.293	47.644	25,92%	23,48%	26,67%	13,56%
Caraglio	1.185.831	1.262.562	6,47%	2.045.064	1.980.098	-3,28%	36,70%	38,94%	6,08%
Cartignano	21.366	21.734	1,72%	51.014	47.646	-7,07%	29,52%	31,33%	6,12%
Castelletto S	230.928	259.207	12,25%	395.278	395.372	0,02%	36,88%	39,60%	7,38%
Castelmagno	19.117	22.002	15,09%	32.912	29.652	-11,00%	36,74%	42,60%	15,93%
Celle di Macra	8.585	13.554	57,89%	30.965	30.816	-0,49%	21,71%	30,55%	40,74%
Centallo	1.384.454	1.899.626	37,21%	1.427.863	606.918	-135,26%	49,23%	75,79%	53,95%
Cervasca	743.339	625.343	-15,87%	1.309.552	1.293.424	-1,25%	36,21%	32,59%	-9,99%
Chiusa Pesio	803.169	759.267	-5,47%	263.771	264.884	0,42%	75,28%	74,14%	-1,52%
Cuneo	13.911.553	12.392.175	-10,92%	16.904.702	16.473.461	-2,62%	45,14%	42,93%	-4,90%
Demonte	304.347	254.788	-16,28%	683.863	591.889	-15,54%	30,80%	30,09%	-2,29%
Dronero	1.035.883	1.009.229	-2,57%	2.226.431	2.183.785	-1,95%	31,75%	31,61%	-0,46%
Elva	8.490	10.637	25,30%	28.350	34.553	17,95%	23,04%	23,54%	2,15%
Entracque	347.317	334.136	-3,80%	426.648	427.699	0,25%	44,88%	43,86%	-2,26%
Gaiola	75.674	66.494	-12,13%	139.806	135.666	-3,05%	35,12%	32,89%	-6,34%
Limone P	447.038	412.203	-7,79%	1.255.982	1.093.192	-14,89%	26,25%	27,38%	4,31%
Macra	9.191	13.611	48,09%	30.564	30.709	0,47%	23,12%	30,71%	32,83%
Margarita	117.215	150.239	28,17%	367.050	399.733	8,18%	24,20%	27,32%	12,86%
Marmora	12.330	20.110	63,10%	44.715	47.380	5,62%	21,61%	29,80%	37,86%
Moiola	31.477	30.957	-1,65%	77.353	80.183	3,53%	28,92%	27,85%	-3,70%
Montanera	100.245	102.090	1,84%	186.554	154.256	-20,94%	34,95%	39,82%	13,94%
Montemale	18.432	18.337	-0,51%	38.832	38.522	-0,81%	32,19%	32,25%	0,20%
Monterosso G	35.052	52.362	49,39%	162.542	158.112	-2,80%	17,74%	24,88%	40,24%
Morozzo	127.306	187.644	47,40%	654.770	678.952	3,56%	16,28%	21,65%	33,02%
Peveragno	907.436	785.714	-13,41%	1.663.611	1.610.888	-3,27%	35,29%	32,78%	-7,11%
Pianfei	204.707	218.332	6,66%	694.049	662.196	-4,81%	22,78%	24,80%	8,86%
Pietraporzio	21.016	25.387	20,80%	49.694	63.802	22,11%	29,72%	28,46%	-4,23%
Pradleves	37.397	52.742	41,03%	138.802	127.822	-8,59%	21,22%	29,21%	37,62%
Prazzo	28.642	36.581	27,72%	84.693	75.289	-12,49%	25,27%	32,70%	29,39%
Rittana	19.059	24.798	30,11%	44.596	43.087	-3,50%	29,94%	36,53%	22,01%
Roaschia	25.948	21.903	-15,59%	61.047	52.382	-16,54%	29,83%	29,49%	-1,14%
Robilante	424.407	334.802	-21,11%	573.500	561.233	-2,19%	42,53%	37,36%	-12,14%
Roccabruna	240.894	245.152	1,77%	332.976	311.533	-6,88%	41,98%	44,04%	4,91%
Roccasparvera	76.875	72.440	-5,77%	206.540	194.580	-6,15%	27,12%	27,13%	0,02%
Roccavione	341.636	355.143	3,95%	535.036	543.035	1,47%	38,97%	39,54%	1,46%
Sambuco	21.185	24.241	14,42%	48.445	56.409	14,12%	30,43%	30,06%	-1,21%
San Damiano	52.068	62.270	19,59%	121.012	92.570	-30,73%	30,08%	40,22%	33,68%
Stroppa	21.924	22.712	3,60%	63.586	62.138	-2,33%	25,64%	26,77%	4,40%

Tarantasca	411.139	284.858	-30,71%	599.871	598.802	-0,18%	40,67%	32,24%	-20,73%
Valdieri	166.892	181.157	8,55%	347.309	297.503	-16,74%	32,46%	37,85%	16,61%
Valgrana	73.624	79.341	7,76%	183.493	174.963	-4,88%	28,63%	31,20%	8,96%
Valloriate	19.176	24.107	25,71%	39.429	43.053	8,42%	32,72%	35,89%	9,70%
Vernante	165.265	165.285	0,01%	391.350	388.090	-0,84%	29,69%	29,87%	0,60%
Vignolo	362.563	374.814	3,38%	654.150	619.794	-5,54%	35,66%	37,68%	5,68%
Villar San C.	136.747	142.503	4,21%	331.373	314.952	-5,21%	29,21%	31,15%	6,64%
Vinadio	244.303	76.816	-68,56%	409.767	457.879	10,51%	37,35%	14,37%	-61,54%
2011	33.030.507		-5,36	47.456.740		-6,88%	41,74%		0,95%
2012		31.258.635			44.190.868				

Dalle **tabelle 1, 2 e 3** si evince che i risultati in termini quantitativi di raccolta differenziata, rispetto all'anno precedente, hanno subito una diminuzione pari a 5,36%.

Il valore è il risultato di diverse analisi dei dati di produzione 2011, durante le quali sono sorte delle nuove casistiche relative all'assimilazione, non evidenziabili negli anni precedenti, legate al contenuto della documentazione integrativa pervenuta dai Comuni.

Il dato più rilevante è senz'altro, confermando il trend del 2011, comunque, la diminuzione dei rifiuti solidi urbani indifferenziati, pari ad un -6,88%, figlia sicuramente della crisi economica.

Tale tendenza è stata favorita dall'avvio della raccolta differenziata della **frazione organica sia con metodologia porta a porta che stradale** che ha portato ad un incremento del 14,42% con 3.074,83 t contro le 2.687,28 t dell'anno 2011 e che rappresenta il 9,84% del totale della raccolta differenziata ed il 4,08% del totale dei rifiuti prodotti.

Anche una percentuale degli ingombranti è stata sottratta dalla produzione dei rifiuti indifferenziati, come altresì la quantità di terre di spazzamento che attualmente è diretta nella sua totalità al recupero. Le terre di spazzamento non fanno parte della raccolta differenziata, ma non contribuiscono al calcolo dei rifiuti prodotti.

I comuni di Chiusa di Pesio (dal 2° semestre 2010), di Centallo (dal 2° semestre 2011) hanno avviato il sistema di raccolta porta a porta su tutto il territorio, con una riduzione dei rifiuti indifferenziati pari a circa il 70% a regime rispetto al sistema stradale con ottimi risultati pari a un +30% di rifiuti differenziati.

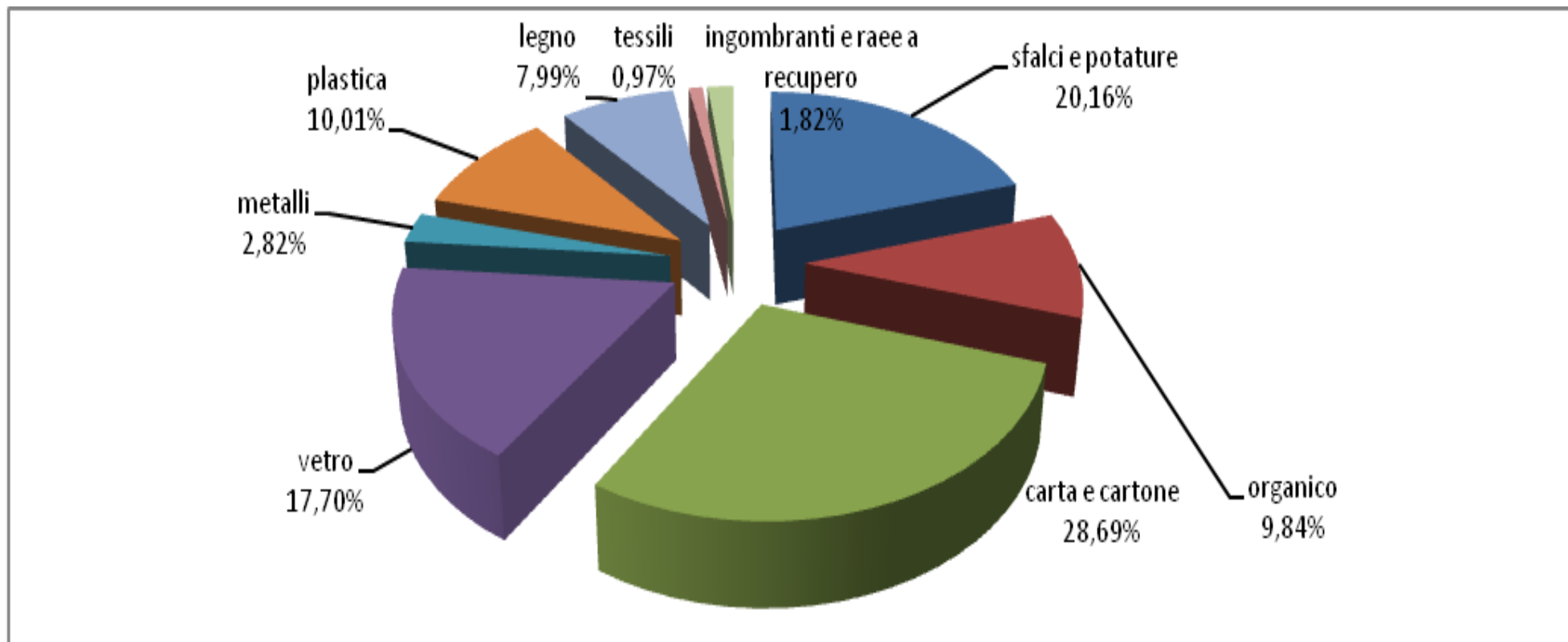
I Comuni di Boves e di Busca invece, a partire da luglio 2012 hanno implementato la raccolta porta a porta nel concentrico ottenendo dei risultati che si attestano intorno al +16% in media di raccolta differenziata ed al -35% in media di raccolta dei rifiuti indifferenziati.

La Regione Piemonte ha ritenuto utile mantenere per l'anno 2011 lo stesso obiettivo di raccolta differenziata del 2010 (50% di raccolta differenziata) considerato che a livello nazionale, per il periodo 31 dicembre 2010 - 31 dicembre 2011, non è stato indicato alcun obiettivo.

E' comunque da tener presente che per quanto riguarda l'anno 2012 sono stati inseriti i rifiuti assimilati agli urbani raccolti da terzi tra i rifiuti da conteggiare nel calcolo della % di RD (come previsto dalla D.G.R. 47-5101 del 18 dicembre 2012, Approvazione dei dati di

produzione rifiuti urbani e di raccolta differenziata relativi al 2011. Integrazione deliberazione di Giunta regionale 23 dicembre 2003, n. 48-11386 che saranno da riponderare sulla base dei dati che i Comuni forniranno, come previsto dalla succitata DRG.)

grafico 1: RACCOLTA DIFFERENZIATA - VALORI PERCENTUALI 2012 delle tipologie sul totale della raccolta differenziata



Il **grafico n. 1** mette in evidenza le diverse percentuali in peso dei materiali raccolti separatamente; la carta e cartone, vetro, frazione verde, sfalci e potature che sono i materiali che maggiormente contribuiscono in termini di peso al totale della raccolta differenziata; la plastica, per esempio, contribuisce soltanto per il 10.01% alla percentuale della raccolta differenziata, mentre la frazione organica domestica e non domestica (FORSU), come già evidenziato, rappresenta solamente un 9.84%, anche se in rialzo grazie all'avvio di servizi domiciliari.

QUALITÀ DEI MATERIALI

Le quantità raccolte in maniera differenziata o selettiva sono molto importanti, ma ancor più importante è la qualità del materiale. Infatti l'accordo Anci-Conai ribadisce ed acquisisce questo concetto agendo in maniera sempre più spinta sulla qualità del materiale raccolto e mettendo in atto controlli sempre più frequenti con risvolti sui corrispettivi economici elargiti.

Per la gestione 2012, per quanto riguarda gli imballaggi in plastica (da maggio 2011 conferiti presso impianto di Acsr) le analisi merceologiche si sono attestate sempre nella seconda fascia qualitativa (da 5% a 16% di impurità) nonostante gli sforzi della cernita presso la piattaforma di conferimento.

I materiali provenienti dalle raccolte differenziate stradali continuano a riscontrare dei valori di impurità rilevanti, in particolare gli imballaggi in plastica. Le analisi merceologiche differenziate per comune restituiscono un grado di impurità pari al 32% per i comuni che conservano la raccolta stradale, del circa 10% per quelli che effettuano la raccolta porta a porta.

Il Comitato di Coordinamento ANCI-CONAI ha deliberato importanti modifiche relative alla raccolta differenziata degli imballaggi in plastica. L'introduzione del limite della prima fascia – fino al 4% - che doveva entrare in vigore dal 1° aprile 2012, è stata "congelata" fino al 30 giugno 2013; il limite 4% sarà applicato con decorrenza 1° luglio 2013.

Sarà sempre più difficile, nel contesto di selezione, ottenere risultati appartenenti alla prima fascia (impurità inferiori al 4%), soprattutto alla luce della percentuale di impurità in ingresso sopra indicata.

Per quanto riguarda la carta, invece, che in entrata in impianto di selezione comunque presenta basse percentuali di impurità, il CEC, a fronte di 5€ a t effettua la cernita affinché anche sul cartone si possa ottenere il massimo corrispettivo dal Comieco (che prevede che non ci sia più del 1.5% di carta all'interno del cartone).

CENTRI DI RACCOLTA

Il CEC si occupa in appalto della gestione di 13 Centri di raccolta distribuiti nell'ambito del territorio del Bacino 10 in conformità D.M. 08/04/2008 così come modificato dal D.M. 13/05/2009.

I Centri di Raccolta sono costituiti da aree attrezzate a disposizione dei cittadini, residenti nei comuni di riferimento e convenzionati, da utilizzare per il conferimento alcune tipologie di rifiuti da avviare al recupero; la loro funzione primaria è quella di assicurare la raccolta differenziata, la divisione dei flussi dei vari materiali che non trovano collocazione nel normale circuito di raccolta e la riduzione dei fenomeni di abbandono sul territorio. Per lo svolgimento di tale attività, come previsto dalla normativa vigente, i gestori sono iscritti all'Albo Nazionale Gestori Ambientale nella sezione gestione Centri di Raccolta.

A far data dal 1° gennaio 2012 è stato aperto e sta dando ottimi risultati il centro di raccolta di Borgo San Dalmazzo a servizio dei Comuni di Borgo San Dalmazzo e Cuneo. A partire dal 1° gennaio 2013 sono entrati in convenzione anche i Comuni di Roccasparvera e Vignolo.

I centri di raccolta consentono ai cittadini di conferire in modo corretto le seguenti tipologie di rifiuti: carta e cartone, imballaggi in materiali plastici, imballaggi in metallo, vetro (bottiglie, damigiane e lastre), materiali compostabili (ramaglie, sfalci e potature), materiali lignei (mobili ed imballaggi in legno), Rifiuti da Apparecchiature Elettriche ed Elettroniche (RAEE), materiali ferrosi, batterie al piombo, indumenti usati, cartucce contenenti residui di toner utilizzato nelle fotocopiatrici, pile e batterie esauste, farmaci scaduti, olio minerale e vegetale esausto, imballaggi contenenti residui di sostanze pericolose.

Nel corso del 2012 è avvenuta inoltre l'iscrizione al portale Pile Portatili per il ritiro gratuito delle pile esauste in conformità a quanto previsto dal D.Lgs. 188/2008. L'erogazione del servizio inizierà nel mese di maggio 2013.

Continuano in convenzione i Comuni di Boves e Roccavione a dar accesso ai rifiuti dei loro cittadini presso il centro di Boves.

Per esigenze normative, è stato chiuso il centro di raccolta di Tarantasca, già centro semplice presso cui i rifiuti urbani pericolosi non potevano essere conferiti.

RACCOLTA DEI RIFIUTI INDIFFERENZIATI

Anche per il 2012 la frazione indifferenziata del rifiuto è stata conferita presso ACSR spa, ove è stata effettuata la selezione tra materiale organico e secco con le successive destinazioni meglio dettagliate nel Bilancio di Previsione 2013 dell'ACSR spa.

RACCOLTA DELLA FRAZIONE ORGANICA

Per quanto riguarda 19 comuni del lotto Pianura CN+18, il cui contratto in scadenza al 31/12/2012 è stato ad oggi prorogato fino al 30 giugno 2013, anche in vista degli obiettivi di legge e delle sanzioni applicabili, è stata inserita in fase di progetto la raccolta della frazione organica oltre a modifiche delle modalità e tipologie di raccolta, come la raccolta domiciliare, quando economicamente sostenibile.

I risultati della raccolta dell'organico sono molto più interessanti dal punto di vista economico. L'impianto di compostaggio a servizio anche del CEC presenta costi di conferimento per l'organico pari a 82.00 €/t (con impurità entro il 5%) a fronte del costo pari a 138 euro/t del rifiuto indifferenziato, che dopo la selezione del secco e dell'umido (FO non proveniente da raccolta differenziata), viene trasportato e smaltito presso l'impianto di bioessiccazione di Villafalletto.

INGOMBRANTI E TERRE DI SPAZZAMENTO

I rifiuti ingombranti provenienti dal bacino 10 sono stoccati provvisoriamente presso l'Acsr spa per essere più economicamente trasportati presso l'impianto di Magliano Alpi, così come indicato dalle Delibere dell'ATO.

Tale stoccaggio è stato realizzato anche in funzione del fatto che contrattualmente tutte le ditte appaltatrici del servizio di raccolta rifiuti contemplavano dei costi di trasporto fino all'impianto di Borgo S. D. La quantità di ingombranti conferita nell'anno 2012 è stata pari a 2.207 t. ed il loro recupero presso l'impianto di Magliano si è attestato intorno al 5%.

Stesso discorso vale per le terre di spazzamento, cioè quei rifiuti prodotti dai Comuni in fase di pulizia strade meccanizzata per i quali è attivo il servizio di stoccaggio presso ACSR spa per poi essere trasportate e recuperate da ditte specializzate. La differenza della destinazione finale, recupero invece che smaltimento in discarica, permette che i quantitativi di residui di pulizie strade non siano conteggiati tra i rifiuti prodotti. La quantità totale per il 2012 è di 2.439 t.

CONTRATTI CON CONSORZI DI FILIERA

Il sistema CONAI si basa sull'attività di sei Consorzi rappresentativi delle filiere dei materiali: Acciaio, Alluminio, Carta, Legno, Plastica e Vetro.

Ad oggi è in vigore l'Accordo di programma quadro ANCI-CONAI, che durerà fino al 31 dicembre 2013. Attualmente si stanno discutendo gli aspetti per il nuovo accordo quadro, soprattutto alla luce della novità prevista nel decreto-legge 1/2012 in vigore dal 24 gennaio 2012 (Di "Liberalizzazioni") che prevede la fine del monopolio del Consorzio obbligatorio (Conai) ex articolo 224, Dlgs 152/2006.

RACCOLTA IMBALLAGGI IN PLASTICA

Il CEC è consorziato con il Corepla, consorzio a cui conferisce gli imballaggi in plastica provenienti da tutti i Comuni del Bacino 10, generati dalla selezione manuale dei rifiuti raccolti da contenitori, sacchi porta a porta e cassoni scarrabili presso centri di raccolta ed aziende convenzionate.

Attualmente, a partire dal 1° maggio 2011, il CEC ha stipulato con Acsr spa la convenzione per la selezione e pressatura della raccolta differenziata di imballaggi in plastica con un costo di 75,00 euro per ogni tonnellata in entrata con un esito qualitativo pari alla seconda fascia e 115,00 euro a fronte della prima fascia.

L'introito proveniente dal Corepla si attesta, con impurità dal 5 al 15%, a 201,43 euro/t. per il Flusso A, e 35,43 euro/t per il Flusso B a cui bisogna sommare, per entrambi i flussi, 36,20 euro /t relativi alla pressatura. L'introito è corrisposto per il materiale al netto della selezione che elimina in media attualmente il 32% degli scarti.

I relativi costi e ricavi sono indicati nella tabella 4.

RACCOLTA CARTA E CARTONE

Il CEC è consorziato con il Comieco, consorzio a cui conferisce gli imballaggi in cartone e la carta da macero. La convenzione prevede due diversi flussi di raccolta:

- ❖ la raccolta congiunta, con cui si intercettano, oltre agli imballaggi, anche frazioni simili (carta grafica e carta di ogni tipo),
- ❖ la raccolta selettiva, dedicata al circuito commerciale, che intercetta esclusivamente cartone da imballaggio.

Il contributo riconosciuto da COMIECO per l'anno 2012 è stato pari ad €/t 93,09 (che si applica solo alla frazione di imballaggio) per il materiale al netto della selezione che elimina in media attualmente il 2% degli scarti.

La raccolta congiunta di rifiuti di imballaggio cellulosico e carta si ritiene convenzionalmente che contenga un tenore di imballaggio pari al 25% in peso, mentre per la raccolta selettiva dei rifiuti di imballaggio cellulosi, si ritiene convenzionalmente che contenga un tenore di imballaggio pari al 100%.

Durante l'anno 2012 l'andamento della vendita della carta è stato l'elemento che ha inciso maggiormente sugli introiti provenienti dalla raccolta differenziata.

Le f.m.s. sono quotate a €/t 5,00 da convenzione ma qualora la quotazione media della tipologia di carta da macero 1.01 riportata alla riga 120 del Bollettino della Camera di Commercio di Milano relativo al mese precedente il conferimento sia superiore al valore di €/t 30,00, il prezzo stabilito di €/t 5,00 verrà incrementato di un importo pari alla differenza tra il predetto valore di €/t 30,00 e la quotazione riportata.

Per il primo semestre la media si attestava a 35 euro a t. mentre a partire da ottobre 2012 il valore è sceso a 7,5 euro a tonnellata (si registra lo stesso importo per i primi tre mesi del 2013).

Il valore del cartone invece è mantenuto costante dal Consorzio Comieco, mentre il valore della carta è sottoposto alle aste.

I relativi costi e ricavi sono indicati nella tabella 4.

LEGNO

Il CEC è convenzionato con il Consorzio Rilegno a cui conferisce il rifiuto in legno ed imballaggi di legno; per l'anno 2012 è stato riconosciuto al CEC il corrispettivo di €/t 3,42 per ciascuna tonnellata di materiale legnoso conferito, senza alcun obbligo di riduzione volumetrica. Si fa notare come la filiera del legno nel 2012 abbia subito una forte contrazione dovuta alla chiusura degli impianti di pannellifici adibiti al riciclo da parte del consorzio Rilegno. Nel 2013 infatti il costo per il recupero del legno ha registrato un forte aumento.

Il materiale legnoso raccolto è costituito essenzialmente da mobili. Il Consorzio conferisce presso l'Acsr spa tutti i materiali legnosi non trattati per la futura miscelazione con il verde ed organico proveniente da raccolta differenziata.

I quantitativi, i costi ed i ricavi sono indicati nella tabella 4.

ALTRE RACCOLTE

Tutte le altre raccolte non hanno subito modifiche degne di nota, mantenendo costanti sia il prezzo che la quantità.

Di seguito si riportano gli operatori degli appalti relativi ai servizi di raccolta dei rifiuti urbani e servizi affini, gli impianti di destinazione dei rifiuti raccolti, le scadenze degli affidamenti, nonché i costi di trattamento/recupero/smaltimento ed eventuali relativi contributi derivanti dalla loro vendita.

(aggiornato al 1 Gennaio 2013)

CER	Servizio	Affidatario raccolta	Impianto di destinazione	Scadenza	Costi trattamento, recupero/smaltimento per materiale (€/t.)	Contributo CONAI o vendita al libero mercato(€/t.)
20.03.03	Spazzamento manuale e meccanizzato e servizi accessori di nettezza urbana	*	Stoccaggio Acsr	30 giugno 2013	100,00	
20.03.01	Rifiuto Residuo	*	Impianto di preselezione Acsr spa	30 giugno 2013	138,00	
20.03.07	Ingombranti	*	Stoccaggio Acsr	30 giugno 2013	160,00	
20.01.08	Umido	*	Impianto di compostaggio Acsr spa	30 giugno 2013	82,00 con impurità inf. al 5%; 92,00 se sup.	
20.01.01	Carta	*	Cartafin srl - piattaforma Comieco	30 giugno 2013	5,00	7,5 media CCM
15.01.01	Cartone	*	Cartafin srl - piattaforma Comieco		94.95	
15.01.07	Vetro	*	Casetta – Piattaforma Coreve	30 dicembre 2013		15,00
20.01.32	Farmaci	*	Stoccaggio Acsr spa	30 giugno 2013	950.00	
15.01.02	Imb. In Plastica	*	Impianto di selezione e pressatura Acsr - spa – piattaforma Corepla	30 giugno 2013	Fascia sotto 5% 291.62 Tra 5% e 15% 205.46	76,08 1° fascia 117.76 2° fascia

CER	Servizio	Affidatario raccolta	Impianto di destinazione	Scadenza	Costi trattamento, recupero/smaltimento per materiale (€/t.)	Contributo CONAI o vendita al libero mercato(€/t.)
20.02.01	Verde	*	Impianto di compostaggio Acsr spa	30 giugno 2013	30,00	
20.01.35	Apparecchiature elettriche ed elettroniche	Consorzi Collettivi del CDC	Centro di coordinamento RAEE (CDC)		0	0
16.01.03	Pneumatici	Ambiente Servizi srl		30 giugno 2013	183,73	
20.01.38	Legno	Bra servizi	Piattaforma Rilegno	30 marzo 2013	23,00	3,49
16.06.01	Pile e Batterie	ATI SEA srl – DOCKS Lanterna spa	Stoccaggio presso Acsr spa	30 giugno 2013	550,00	
20.01.33	Accumulatori al piombo	Consorzio Ecopower		Consorzio nazionale pile e batterie		150,00
20.01.25	Oli e grassi vegetali	La Granda srl			0	0
20.01.26	Oli e grassi minerali	Amambiente srl			150,00 per analisi	
20.01.40	Metalli	Ambiente Servizi srl		30 marzo 2013		195,00 media Camera C. Milano voce 35
08.03.18	Toner	Remaco srl		31 dicembre 2014	0	0
20.01.21	Tubi fluorescenti, neon	Consorzi Collettivi del CDC	Centro di coordinamento RAEE		0	0
20.01.27	Vernici, inchiostri	Amambiente srl			11.290,00+trasp . 125,00	
17.09.04	Inerti	Tomatis		31 dicembre 2013	10,00	
20.01.10	Indumenti usati	Lavoro e Solidarietà scarl		31 dicembre 2014		20,00

* differenti per lotti aggiudicati.

RACCOLTE PORTA A PORTA

I comuni di Busca e Boves a partire dal 1° luglio 2012 hanno attivato la raccolta porta a porta solamente nel concentrico ottenendo buoni risultati in termini qualitativi ed in termini di aumento di percentuale di raccolta differenziata.

Entrambi i Comuni hanno ridotto del 40% i rifiuti indifferenziati.

Proseguono con ottimi risultati i Comune di Centallo e di Chiusa di Pesio raggiungendo risultati intorno al 75% di RD con il sistema a regime su tutto il territorio.

COMUNICAZIONE

Il Consorzio Ecologico ha realizzato delle circoscritte campagne di comunicazione in occasione dell'avvio di alcuni servizi presso alcuni comuni, come per esempio presso i Comuni di Busca e Boves per l'avvio del porta a porta, mediante la pubblicazione di opuscoli, manifesti e serate dirette alla popolazione, oltre i punti informativi-distributivi, in collaborazione con l'amministrazione comunale.

Durante tutto l'anno il personale del CEC ha effettuato degli incontri presso le scuole, elementari e medie, di comuni diversi, volti ad una miglior e corretta raccolta differenziata.

La consegna per i cestelli per la raccolta dell'organico del Comune di Cuneo prosegue presso gli uffici CEC.

In altre circostanze, anche in collaborazione con associazioni ambientaliste, nel corso di incontri organizzati dai comitati frazionali, di quartiere e da amministrazioni comunali, sono state trattate diverse tematiche e problematiche quali: come produrre meno rifiuti, perché e come massimizzare il riciclaggio, i motivi per cui i rifiuti raccolti separatamente sono destinati ad essere materie prime o "seconde" per altri cicli produttivi con esigenze di materie omogenee.

Si segnala che per l'anno 2012, in occasione degli incontri di cui sopra ed in altre occasioni si è consegnato un opuscolo di 32 pagine in cui vengono specificati in modo particolare tutte le tipologie di rifiuti, indicando il loro ciclo di recupero e/o smaltimento. L'opuscolo è redatto in forma "neutra" e quindi adattabile ad ogni contesto territoriale e di servizio. Congiuntamente vi è altresì un dizionario che comprende oltre 400 lemmi con l'indicazione della categoria di rifiuto a cui appartiene. Questo opuscolo è stato consegnato a tutti i Comuni (eccetto quelli con modalità porta a porta in quanto ne sono stati predisposti di altre tipologie) ed inserito nel cestello o nella fornitura di sacchetti in carta che l'ufficio CEC predispone, riscontrando notevole successo in quanto considerato come comunicazione "ponte" verso il futuro di quello che sarà il nuovo servizio che deve essere appaltato.

TARIFFA

E' proseguita nell'anno 2012 la gestione della Tariffa (sulla base del D. Lgs. 22/1997 Decreto Ronchi e D.P.R 158/99 metodo normalizzato per il calcolo della tariffa Il passaggio da Tarsu a Tariffa), per conto dei 4 Comuni che avevano deliberato il passaggio, più precisamente i Comuni di Busca, Caraglio, Centallo e Peveragno.

Si ricorda nuovamente come tale regime di prelievo relativo alla gestione dei rifiuti resta privo di un quadro coerente ed uniforme risultando ancora esposto al rischio di rilevanti contenziosi, in assenza di un intervento legislativo di semplificazione e chiarificazione.

La Tariffa di Igiene Ambientale prevista dall'art.49 del decreto legislativo n. 22/1997, infatti, fin dalla sua comparsa nel panorama giuridico italiano, ha suscitato un ampio dibattito tra gli esperti del settore circa la sua natura e, di conseguenza, sull'applicabilità dell'IVA e sulle diverse competenze gestionali.

Di seguito si cercherà di ricostruire rapidamente le vicende che la TIA ha attraversato dalla sua approvazione in poi, anche con riferimento alla sua natura di tributo o di corrispettivo.

L'agenzia delle Entrate, con R.M. n. 25/E del 5/2/2003, afferma la natura non tributaria della TIA ed il conseguente assoggettamento all'IVA, fornendo un autorevole sostegno alla tesi della natura di corrispettivo della stessa.

Negli anni successivi, pur proseguendo il dibattito sulla natura effettiva della TIA, non si afferma una chiara posizione giurisprudenziale; la stessa Suprema Corte di Cassazione non prende posizione in maniera netta, almeno fino alla sentenza n. 17526 del 2007 che sembra prendere posizione a favore della tesi che la TIA abbia natura tributaria.

L'agenzia delle Entrate con R.M. 250/E del 17/6/2008 ribadisce la natura non tributaria della Tariffa ed il conseguente obbligo di applicazione dell'IVA, smentendo la sentenza della Cassazione.

La stessa Cassazione, peraltro, sembra avere un ripensamento nel porre alla Corte Costituzionale la questione di legittimità che porterà alla sentenza 238/2009.

Con la sentenza 238/2009 del 24 luglio la Corte Costituzionale stabilisce che la tariffa rifiuti (TIA), in vigore attualmente in quasi 1.200 comuni italiani, avendo comunque natura tributaria come la vecchia tassa sui rifiuti (TARSU), non può essere assoggettata al pagamento dell'IVA.

Va ricordato che, nel frattempo, il Codice ambientale (decreto legislativo n.152/2006) ha abrogato la TARSU e soppresso la TIA ex decreto legislativo n.22/1997, istituendo una Tariffa Integrata Ambientale (art. 238), la cui entrata in vigore è subordinata all'approvazione di un apposito regolamento attuativo nazionale che, a tutt'oggi, non è ancora stato emanato; nel frattempo restano in vigore le "discipline regolamentari vigenti".

La natura tributaria della TIA viene nel frattempo ribadita dalla Corte Costituzionale con due diverse ordinanze nel 2010 (n.300 del 16/11/09 e n. 64 del 22/02/10); la Suprema Corte di Cassazione, a sezioni unite, si adegua a sua volta alla Sentenza della Corte Costituzionale 238/2009, dichiarando la natura tributaria della TIA (sentenza n. 8313/2010).

La giurisprudenza tributaria non si è ancora stabilizzata dopo la sentenza della Corte Costituzionale e si possono reperire decisioni contrastanti in materia.

Il legislatore ha ritenuto di procedere attraverso un'interpretazione autentica che appare di segno contrario; nella manovra estiva, infatti, con il comma 33 dell'art. 14, del decreto legge n. 78 del 2010, si stabilisce che "le disposizioni di cui all'art. 238 del decreto legislativo 3 aprile 2006, n. 152, si interpretano nel senso che la natura della tariffa ivi prevista non è tributaria".

L'interpretazione in questione si limita però, in sostanza, ad affermare la natura di corrispettivo di un tipo di prelievo non ancora attivato; per rendere più attuale tale previsione normativa è dunque necessario un passaggio interpretativo specifico, che

costituisce il principale contenuto della circolare del ministero dell'Economia e delle Finanze del 11 novembre 2010, con la quale si stabilisce per via analogica la natura non tributaria della Tariffa ex decreto legislativo n. 22/1997 ed ammette l'applicazione della nuova Tariffa Integrata Ambientale decreto legislativo n. 152/2006 a partire dal 2010.

La principale argomentazione adottata dal MEF consiste nella constatazione che la "TIA2" (tariffa Decreto legislativo 152/2006) può "in definitiva essere regolata dalle disposizioni inerenti la TIA1 (tariffa ex Decreto legislativo n. 22/1997)", circostanza che "conduce a concludere che i prelievi presentano analoghe caratteristiche e che la volontà del Legislatore è stata, con l'art.14, comma 33, anche quella di dare nuova veste alla TIA1, nelle more dell'emanazione del regolamento di cui all'art.238, comma 6. Pertanto, se alla luce delle nuove disposizioni i due prelievi sono regolati ormai dalle stesse fonti normative, non appare razionale attribuire alla TIA1 una natura giuridica diversa da quella della TIA2. Di conseguenza, se la TIA2 ha natura di corrispettivo, ed in quanto tale è assoggettabile all'IVA, non può affermarsi diversamente per la TIA1"

Proprio la giurisprudenza sembra però voler mettere la parola fine a questa tormentata vicenda, cominciata con l'introduzione della Tia 2 (articolo 238, Dlgs 152/2006) e oggetto fino ad oggi, come detto, di interventi confusi e contraddittori: la sentenza della Corte di Cassazione 9 marzo 2012, n. 3756 afferma infatti in modo inequivocabile che la Tia1 (quella prevista e disciplinata dal Dlgs 22/1997) è un tributo, analogamente alla Tarsu, e in quanto tale non è assoggettabile a Iva.

E ciò apre nuovamente la strada ai ricorsi dei contribuenti per la restituzione dell'Iva versata, sulla base peraltro di un provvedimento del Governo (la citata Circolare).

IL FUTURO

Dal 1° gennaio 2013 Tarsu, Tia1 e Tia2 scompaiono tutte sostituite dal nuovo Tributo comunale su rifiuti e servizi (cd. Res), previsto e disciplinato dall'articolo 14, DI 201/2011; tale tributo è a carico di chiunque possieda, occupi o detenga a qualsiasi titolo locali o aree scoperte, adibiti a qualsiasi uso, suscettibili di produrre rifiuti urbani.

Dalla medesima data risultano quindi soppressi tutti i prelievi relativi alla gestione dei rifiuti urbani (sia di natura patrimoniale sia di natura tributaria).

Il tributo sarà corrisposto in base ad una tariffa commisurata alle quantità e qualità medie ordinarie di rifiuti prodotti per unità di superficie, in relazione agli usi e alla tipologia di attività svolta.

La tariffa sarà composta da una quota determinata in relazione alle componenti essenziali del costo del servizio di gestione dei rifiuti e da una quota rapportata alle quantità di rifiuti conferiti, al servizio fornito e ai costi di gestione.

Alla tariffa così determinata si applicherà una maggiorazione pari a 0,30 euro per metro quadrato, a copertura dei costi relativi ai servizi indivisibili dei Comuni.

La tariffa sarà determinata con apposito regolamento, fino all'emanazione del quale, in via transitoria, sarà determinata ex Dpr 158/1999 e applicata e riscossa dal Comune.

Si evidenziano nella tabella successiva i dati di bilancio economico relativi al servizio:

DESCRIZIONE CONTO	BILANCIO 31/12/2012
VALORE DELLA PRODUZIONE:	12.124.077
RICAVI	11.991.232
vendite e prestazioni	
TIA -ricavi su servizio a tariffa	3.107.182
TIA - risconti costi	86.490
TIA - risconti costi	- 144.153
ricavi servizi ripart.gestionale	113.585
ricavi su serv. Raccolta RSU	7.648.028
ricavi su noleggio cassoni (comuni+ditte)	37.870
ricavi derivanti da racc. diff	1.134.893
ricavi var e diversi (composter)	7.338
da copertura di costi sociali	
VARIAZ. RIM.PRODOTTI	-
rimanenze iniziali merci	
rimanenze finali merci	
VARIAZIONE LAVORI IN CORSO SU ORDIN.	
INCREMENTI IMMOBILIZZ. X LAVORI INTERNI	
ALTRI RICAVI E PROVENTI	132.845
diversi	132.845
ricavi rimborsi da terzi (noleggio camion+call center+varie)	110.644
ribassi ed arrot.attivi	29
risarcimento danni	1.960
sopravvenienze attive/insussistenze passive ordinarie	19.800
aggio su rivers. C.P.	413
corrispettivi	
contributi in conto esercizio	-
contributi statali e regionali	
COSTI DELLA PRODUZIONE:	12.008.236
materie prime-sussidiarie di consumo e di merci	6.547
carburante autovetture	2.702
cassonetti	645
composter	3.200
per servizi	11.307.960
consulenze amministrative e legali	27.380
TIA - prestazioni servizi	76.816
' manut.autovetture	425
'canoni appalti raccolta e trasporto	9.076.036
spese inerenti la raccolta differenziata	637.667
compensi amministratori	2.739
viaggi e trasferte	2.325
manutenzione aree ecologiche	1.071
pubblicità	5.210
TIA - smaltimento Rsu presso ACSR	1.005.849
TIA - Costi da Comuni	168.738
TIA - Spese spedizione	9.071
spese postali	1.898
assistenza tecnica PC e software	7.528

DESCRIZIONE CONTO	BILANCIO 31/12/2012
energia elettrica	7.384
acqua	5.247
spese pulizia locali	2.520
spese telefoniche	5.066
call center	44.040
manutenzioni generiche	188
spese condominiali	3.038
spese di vigilanza	718
prestazioni varie di terzi (adeguamento centri di raccolta)	56.880
indennità revisori del conto	4.680
assicurazioni	17.387
altri costi del personale	11.943
costi agenzia interinale	7.551
spese di trasporto	44
costi da girare a Comuni	114.343
spese varie di produzione	4.179
costi per godimento beni di terzi	27.963
noleggi/affitti e concessioni governative	19.615
noleggi autovetture L.T.	8.348
costi per il personale	413.910
Salari e Stipendi	258.058
Oneri sociali	68.644
trattamento di fine rapporto	25.781
altri costi per il personale	61.427
comp.personale incaricato	27.856
oneri sociali personale incaricato	3.343
Tia - costi personale agenzia interinale	30.228
ammortamenti e svalutazioni	29.413
amm.immob.immateriali	477
amm.to software	477
amm.to altre immobilizzazioni immateriali	
amm.to spese plurienn.Increm.Beni di Terzi	
amm.to spese di ricerca,sviluppo e pubblicità	
amm.to spese pluriennali manutenzione	
amm.immob.materiali	28.936
amm.to piazzali e strade	
amm.to impianti	
amm.to attrezzature	24.833
amm.to mobilio	639
amm.to macchine ufficio-elaborat.	3.464
amm.to autovetture	
altre svalutazioni delle immobilizz.	
variazioni rimanenze	4.138
rimanenze iniziali	8.335
rimanenze finali	- 4.198
accantonamenti rischi	
accantonamento fondo rischi controversie legali	

DESCRIZIONE CONTO	BILANCIO 31/12/2012
altri accantonamenti	145.700
accantonamento fondo svalut.crediti	15.000
TIA - svalutazione rischi crediti	130.700
oneri diversi gestione	72.605
cancelleria e stampati	3.674
spese bolli vidimazioni certificati	1.163
tassa circolazione mezzi	132
quote associative	10.035
abbonamenti e pubblicazioni	1.430
spese di rappresentanza	113
costi vari non deducibili	283
multe, ammende, sanzioni	5
altre imposte	2.807
spese varie generali	849
spese risarcimento danni	7.000
spese di registrazione	3.137
Rimb. quote mutui Comuni	258
ribassi ed arrotondam. passivi	14
Funzionamento ATO	13.600
spese autostradali	108
spese varie di produzione	19
sopravvenienze passive ordinarie	27.975
DIFFER. VALORE/COSTI PRODUZ.	115.841

Nella tabella seguente è evidenziata la composizione dei ricavi derivanti da raccolta differenziata relativamente all'anno 2012

Tabella 4: COSTI E RICAVI RACCOLTA DIFFERENZIATA e SEPARATA

TIPOLOGIA RIFIUTO	COSTI	RICAVI
CARTA	69.174,96	214.545,55
CARTONE		228.719,36
FERRO	0	145.077,80
VETRO	0	83.940,00
PLASTICA	270.036,51	401.974,94
RAEE (centro di coordinamento)	0	0
LEGNO	67.593,87	9.245,70
AMIANTO	3.380,00	3.380,00
PNEUMATICI USATI	21.217,11	21.217,09
CONTENITORI FITOSANITARI – TELI	40.733,46	40.193,47
INERTI	11.145,61	9.853,83
PILE E FARMACI	14.499,30	1.050,00
VERDE (cambio destinazione a carico Acsr)	3.786,10	3.786,93
Movimentazione cassoni (utenti)	300,00	7.995,31
Noleggio cassoni ditte	0	8.552,88
Noleggio cassoni	0	29.316,72
Altre varie	0	3.085,40
Premialità e contributi A.E.	131.600,00	0
Analisi	4.200,00	0
TOTALE €	637.666,92	1.211.934,98

Nel totale dei costi sono ricompresi 131.600 euro che verranno ripartiti ai comuni sulla base del raggiungimento della percentuale di Rd uguale o superiore a 50% ed in quanto possessori di un centro di raccolta.

Nel totale dei ricavi pari a 1.211.934,99 euro sono ricompresi i 39.172,75 euro della voce ricavi a tariffa.

Si evidenzia come i costi relativi alla raccolta differenziata non rappresentano l'effettivo onere sostenuto per il servizio, in quanto la raccolta è generalmente compresa nei canoni corrisposti alle ditte appaltatrici. Alcuni servizi di raccolta, precedentemente fatturati separatamente, sono stati anch'essi inclusi nel canone complessivo addebitato alle ditte appaltatrici. Gli importi della tabella rappresentano, pertanto, solo la fatturazione di ulteriori operazioni di trattamento, di smaltimento e/o di trasporto, non previsti dai contratti in essere.

Con delibera n° 13 di Assemblea dei sindaci del 28/11/2012 è stato approvato un nuovo schema di ripartizione dei ricavi provenienti dalla raccolta differenziata, sulla base dell'effettivamente conferito ai consorzi a cui il CEC vende il materiale raccolto e dei costi effettivamente sostenuti suddivisi per ogni comune al netto dei costi di ripartizione del CEC che verrà applicato a decorrere dal bilancio 2013.

INVESTIMENTI

Gli interventi effettuati nel corso del 2012 si evidenziano nella tabella seguente:

□ IMMOBILIZZAZIONI IMMATERIALI	
CONCESSIONI E LICENZE D'USO	
Licenze di Office	380
□ IMMOBILIZZAZIONI MATERIALI	
MACCHINE UFFICIO E ELABORATORI ELETTRONICI	
Server, notebook e cellulari	2.058
TOTALI	2.438

Per adempiere a quanto richiesto dal secondo comma del nuovo art. 2428 del codice civile riteniamo utile completare ed arricchire le notizie di carattere generale finora esposte mediante alcuni prospetti e indici che consentano di dare una più immediata ed analitica rappresentazione della situazione del Consorzio come richiesto dal primo comma del citato art. 2428.

CONTO ECONOMICO RICLASSIFICATO

	2012	%	2011	%
RICAVI DI GESTIONE	11.991.232	100,00%	11.870.541	100%
- ACQUISTI NETTI	-6.547	-0,05%	-53.770	-0,45%
- PRESTAZIONI DI SERVIZI	-11.307.960	-94,30%	-11.040.719	-93,01%
- SPESE E PERDITE DIVERSE	-100.568	-0,84%	-101.176	-0,85%
+ RIMBORSI E PROVENTI DIVERSI	132.845	1,11%	283.164	2,39%
VALORE AGGIUNTO	709.002	5,92%	958.040	8,08%
	0		0	
- SPESE PER IL PERSONALE	-413.910	-3,45%	-428.588	-3,61%
- AMMORTAMENTI	-29.413	-0,25%	-57.700	-0,49%
- ACCAN.TI A FONDI RISCHI	-145.700	-1,22%	-243.000	-2,05%
- VARIAZIONE RIMANENZE	-4.138	-0,03%	1.635	0,01%
RISULTATO OPERATIVO	115.841	0,97%	230.387	1,94%
	0		0	
+/- GESTIONE FINANZIARIA	-906	-0,01%	6.947	0,06%
+/- GESTIONE STRAORDINARIA	21.438	0,18%	-1	-0,00%
UTILE PRIMA DELLE IMPOSTE SUL REDDITO	136.373	1,14%	237.333	2,00%
	0		0	
- IMPOSTE SUL REDDITO	-92.451	-0,77%	-174.997	-1,47%
UTILE NETTO	43.922	0,37%	62.336	0,53%

Le percentuali hanno come riferimento i ricavi di gestione

INDICI DI BILANCIO AL 31/12/2012

Si rappresentano di seguito alcuni indici di bilancio:

Indici e margini di redditività

INDICE	Esercizio 2012	Esercizio 2011	Variazione %
ROE			
= 23) Utile (perdita) dell'esercizio / A) Patrimonio netto	7,59 %	4,56 %	66,45 %

L'indice misura la redditività del capitale proprio investito nell'impresa

MOL SU RICAVI

= [A) Valore della produzione - A.5) Altri ricavi e proventi - B) Costi della produzione + B.10) Ammortamenti e svalutazioni + B.14) Oneri diversi di gestione] / A.1) Ricavi delle vendite e delle prestazioni	1,92 %	1,76 %	9,09 %
---	--------	--------	--------

L'indice misura il margine operativo lordo per ogni unità di ricavo

Redditività della produzione

= [A) Valore della produzione - B) Costi della produzione] / [(TOT. ATTIVO - B.III) Immobilizzazioni finanziarie + TOT. ATTIVO dell'esercizio di confronto - B.III) Immobilizzazioni finanziarie dell'esercizio di confronto) / 2]	2,10 %	4,17 %	(49,64) %
--	--------	--------	-----------

Esprime la redditività del capitale investito nell'attività produttiva ordinaria caratteristica e extracaratteristica. E' necessario considerare a denominatore il capitale mediamente investito nell'attività produttiva, cioè la semisomma dell'ammontare all'inizio e alla fine dell'esercizio del capitale investito al netto delle immobilizzazioni finanziarie

Onerosità media dei finanziamenti

= [C.17) Interessi ed altri oneri finanziari] / [(D) Debiti + D) Debiti dell'esercizio di confronto) / 2]	(0,21) %	(0,17) %	23,53 %
---	----------	----------	---------

Esprime l'onerosità media del capitale di debito. Il costo per interessi e' un valore che si forma progressivamente nell'arco dell'esercizio, al fine di comparare grandezze omogenee, e' necessario considerare a denominatore il capitale di debito mediamente presente nell'impresa. Tale valor medio e' la semisomma dell'ammontare dei debiti all'inizio e alla fine dell'esercizio.

M.O.L. (Margine operativo lordo)

= [A) Valore della produzione - A.5) Altri ricavi e proventi - B) Costi della produzione + B.10) Ammortamenti e svalutazioni + B.14) Oneri diversi di gestione]	230.714,00	209.012,00	10,38 %
---	------------	------------	---------

Il margine evidenzia se l'impresa realizza un'eccedenza di risultati dalla sola gestione ordinaria

E.B.I.T. Normalizzato

= [A) Valore della produzione - B) Costi della produzione + C.15) Proventi da partecipazioni + C.16) Altri proventi finanziari + C.17a) Utili e perdite su cambi + D) Rettifiche di valore di attività finanziarie]	123.948,00	244.511,00	(49,31) %
---	------------	------------	-----------

E' il margine reddituale che misura il risultato d'esercizio senza tener conto delle componenti straordinarie e degli oneri finanziari. Include il risultato dell'area accessoria e dell'area finanziaria, al netto degli oneri finanziari.

Indici patrimoniali e finanziari

INDICE	Esercizio 2012	Esercizio 2011	Variazione %
Copertura delle immobilizzazioni			
= A) Patrimonio netto / B) Immobilizzazioni	537,82 %	929,94 %	(42,17) %

L'indice viene utilizzato per valutare l'equilibrio fra capitale proprio e investimenti fissi dell'impresa

INDICE	Esercizio 2012	Esercizio 2011	Variazione %
Rapporto di indebitamento			
= [TOT.PASSIVO - A) Patrimonio netto] / TOT. ATTIVO	90,36 %	73,41 %	23,09 %
L'indice esprime il rapporto fra il capitale di terzi e il totale dell'attivo patrimoniale			
Oneri finanziari su fatturato			
= C.17) Interessi e altri oneri finanziari / A.1) Ricavi delle vendite e delle prestazioni	0,08 %	0,06 %	33,33 %
L'indice esprime il rapporto tra gli oneri finanziari ed il fatturato dell'azienda			
Oneri finanziari su MOL			
= C.17) Interessi ed altri oneri finanziari / [A) Valore della produzione - A.5) Altri ricavi e proventi - B) Costi della produzione + B.10) Ammortamenti e svalutazioni + B.14) Oneri diversi di gestione]	3,91 %	3,43 %	13,99 %
L'indice misura l'equilibrio finanziario di medio e lungo periodo			

Indici di produttività

INDICE	Esercizio 2012	Esercizio 2011	Variazione %
Valore aggiunto su fatturato			
= [A) Valore della produzione - B.6) Costi per materie prime, sussidiarie, di consumo e merci - B.7) Costi per servizi - B.8) Costi per godimento di beni di terzi - B.11) Variazioni delle rimanenze di materie prime, sussidiarie, di consumo e merci] / A.1) Ricavi delle vendite e delle prestazioni	6,48 %	8,68 %	(25,35) %
L'indice misura la capacità del processo produttivo di creare valore aggiunto			

Indici di liquidità

INDICE	Esercizio 2012	Esercizio 2011	Variazione %
Rapporto corrente			
= [A) Crediti verso soci per versamenti ancora dovuti + B.III.2) Crediti(\$\$) + C.I) Rimanenze + C.II) Crediti(\$\$) + C.III) Attività finanziarie che non costituiscono immobilizzazioni + C.IV) Disponibilità liquide + D) Ratei e risconti] / [D) Debiti(\$\$\$) + E) Ratei e risconti]	115,85 %	145,09 %	(20,15) %
L'indice misura la capacità dell'azienda di far fronte ai debiti correnti con i crediti correnti intesi in senso lato (includendo quindi il magazzino)			
Indice di tesoreria primario			
= [A) Crediti verso soci per versamenti ancora dovuti + B.III.2) Crediti(\$\$) + C.II) Crediti(\$\$) + C.III) Attività finanziarie che non costituiscono immobilizzazioni + C.IV) Disponibilità liquide + D) Ratei e risconti] / [D) Debiti(\$\$\$) + E) Ratei e risconti]	115,77 %	144,85 %	(20,08) %
L'indice misura la capacità dell'azienda di far fronte ai debiti correnti con le liquidità rappresentate da risorse monetarie liquide o da crediti a breve termine			

Composizione impieghi

INDICE	Esercizio 2012	Esercizio 2011	Variazione %
Immobilizzazioni su totale impieghi			
= [B) Immobilizzazioni - B.III.2) Crediti #] / TOT. ATTIVO	1,07 %	1,77 %	(39,55) %

INDICE	Esercizio 2012	Esercizio 2011	Variazione %
Esprime la quota di attivo rappresentata da immobilizzazioni e quindi la "rigidità" degli investimenti effettuati.			
Immobilizzazioni immateriali su totale impieghi			
= [B.I) Immobilizzazioni immateriali] / TOT. ATTIVO	0,01 %	0,02 %	(50,00) %
Esprime la quota di attivo rappresentata da immobilizzazioni immateriali			
Immobilizzazioni immateriali su totale immobilizzazioni			
= [B.I) Immobilizzazioni immateriali] / [B) Immobilizzazioni - B.III.2) Crediti #]	1,31 %	1,03 %	27,18 %
Esprime la quota di immobilizzazioni rappresentata da immobilizzazioni immateriali			
Immobilizzazioni materiali su totale impieghi			
= [B.II) Immobilizzazioni materiali] / TOT. ATTIVO	1,05 %	1,75 %	(40,00) %
Esprime la quota di attivo rappresentata da immobilizzazioni materiali			
Immobilizzazioni materiali su totale immobilizzazioni			
= [B.II) Immobilizzazioni materiali] / [B) Immobilizzazioni - B.III.2) Crediti #]	98,69 %	98,97 %	(0,28) %
Esprime la quota di immobilizzazioni rappresentata da immobilizzazioni materiali			
Capitale circolante lordo			
= [A) Crediti verso soci per versamenti ancora dovuti + B.III.2) Crediti # + C.I) Rimanenze + C.II) Crediti # + C.III) Attività finanziarie che non costituiscono immobilizzazioni + C.IV) Disponibilità liquide + D) Ratei e risconti]	5.916.664,00	5.048.261,00	17,20 %
Esprime, in valore assoluto, il totale delle attività che non costituiscono immobilizzazioni ovvero la somma del magazzino, delle liquidità immediate e differite			
Capitale circolante lordo su totale impieghi			
= [A) Crediti verso soci per versamenti ancora dovuti + B.III.2) Crediti # + C.I) Rimanenze + C.II) Crediti # + C.III) Attività finanziarie che non costituiscono immobilizzazioni + C.IV) Disponibilità liquide + D) Ratei e risconti] / TOT. ATTIVO	98,58 %	98,23 %	0,36 %
Esprime la quota delle attività che non costituiscono immobilizzazioni			
Liquidità differite su totale impieghi			
= [A) Crediti verso soci per versamenti ancora dovuti + B.III.2) Crediti # + C.II) Crediti # + C.III) Attività finanziarie che non costituiscono immobilizzazioni + D) Ratei e risconti] / TOT. ATTIVO	69,92 %	83,96 %	(16,72) %
Esprime la quota delle attività che sono costituite da liquidità differite			
Liquidità differite su capitale circolante lordo			
= [A) Crediti verso soci per versamenti ancora dovuti + B.III.2) Crediti # + C.II) Crediti # + C.III) Attività finanziarie che non costituiscono immobilizzazioni + D) Ratei e risconti] / [A) Crediti verso soci per versamenti ancora dovuti + B.III.2) Crediti # + C.I) Rimanenze + C.II) Crediti # + C.III) Attività finanziarie che non costituiscono immobilizzazioni + C.IV) Disponibilità liquide + D) Ratei e risconti]	70,93 %	85,48 %	(17,02) %
Esprime la quota del Capitale circolante loro costituito da liquidità differite.			
Liquidità immediate su totale impieghi			
= [C.IV) Disponibilità liquide] / TOT. ATTIVO	28,59 %	14,10 %	102,77 %
Esprime la quota delle attività che sono costituite da liquidità immediate			

Composizione fonti

INDICE	Esercizio 2012	Esercizio 2011	Variazione %
--------	-------------------	-------------------	-----------------

INDICE	Esercizio 2012	Esercizio 2011	Variazione %
Passività consolidate			
= [B) Fondi per rischi e oneri + C) Trattamento di fine rapporto di lavoro subordinato + D) Debiti ##]	316.403,00	293.359,00	7,86 %
Esprime, in valore assoluto, il totale del Capitale di debito con esigibilità superiore all'esercizio successivo			
Passività consolidate su totale fonti			
= [B) Fondi per rischi e oneri + C) Trattamento di fine rapporto di lavoro subordinato + D) Debiti ##] / TOT. PASSIVO	5,27 %	5,71 %	(7,71) %
Esprime la quota delle fonti costituita da Capitale di debito con esigibilità superiore all'esercizio successivo			
Passività consolidate su totale debiti			
= [B) Fondi per rischi e oneri + C) Trattamento di fine rapporto di lavoro subordinato + D) Debiti ##] / [B) Fondi per rischi e oneri + C) Trattamento di fine rapporto di lavoro subordinato + D) Debiti + E) Ratei e risconti]	5,83 %	7,78 %	(25,06) %
Esprime la quota dei debiti costituita da debiti con esigibilità superiore all'esercizio successivo			
Passività correnti			
= [D) Debiti # + E) Ratei e risconti]	5.107.115,00	3.479.434,00	46,78 %
Esprime, in valore assoluto, il totale del Capitale di debito esigibile nell'esercizio successivo			
Passività correnti su totale fonti			
= [D) Debiti # + E) Ratei e risconti] / TOT. PASSIVO	85,09 %	67,70 %	25,69 %
Esprime la quota delle fonti costituita da Capitale di debito con esigibilità entro l'esercizio successivo			
Passività correnti su totale debiti			
= [D) Debiti # + E) Ratei e risconti] / [B) Fondi per rischi e oneri + C) Trattamento di fine rapporto di lavoro subordinato + D) Debiti + E) Ratei e risconti]	94,17 %	92,22 %	2,11 %
Esprime la quota dei debiti costituita da debiti esigibili nell'esercizio successivo			
Indice di indebitamento			
= [B) Fondi per rischi e oneri + C) Trattamento di fine rapporto di lavoro subordinato + D) Debiti + E) Ratei e risconti] / [A) Patrimonio netto]	937,31 %	276,09 %	239,49 %
Rappresenta il rapporto fra Capitale di terzi e Capitale proprio. Esso segnala la solidità finanziaria dell'impresa e il suo grado di indipendenza rispetto ai terzi finanziatori. Quanto è minore questo indicatore tanto più è elevata la solidità finanziaria dell'azienda.			
# = quota esigibile entro l'esercizio successivo			
## = quota esigibile oltre l'esercizio successivo			

Indici e margini di struttura

INDICE	Esercizio 2012	Esercizio 2011	Variazione %
Capitale circolante netto			
= [A) Crediti verso soci per versamenti ancora dovuti + B.III.2) Crediti # + C.I) Rimanenze + C.II) Crediti # + C.III) Attività finanziarie che non costituiscono immobilizzazioni + C.IV) Disponibilità liquide + D) Ratei e risconti] - [D) Debiti # + E) Ratei e risconti]	809.549,00	1.568.827,00	(48,40) %
E' costituito dalla differenza fra il Capitale circolante lordo e le passività correnti. Esprime in valore assoluto la capacità dell'impresa di fronteggiare gli impegni a breve con le disponibilità			

INDICE	Esercizio 2012	Esercizio 2011	Variazione %
esistenti			
Margine di struttura primario			
= [A) Patrimonio Netto - (B) Immobilizzazioni - B.III.2) Crediti #]	514.584,00	1.275.468,00	(59,66) %
E' costituito dalla differenza tra il Capitale Netto e le Immobilizzazioni nette. Esprime, in valore assoluto, la capacità dell'impresa di coprire con mezzi propri gli investimenti in immobilizzazioni.			
Indice di copertura primario			
= [A) Patrimonio Netto] / [B) Immobilizzazioni - B.III.2) Crediti #]	903,50 %	1.501,32 %	(39,82) %
E' costituito dal rapporto fra il Capitale Netto e le immobilizzazioni nette. Esprime, in valore relativo, la quota di immobilizzazioni coperta con mezzi propri.			
Margine di struttura secondario			
= [A) Patrimonio Netto + B) Fondi per rischi e oneri + C) Trattamento di fine rapporto di lavoro subordinato + D) Debiti ##] - [B) Immobilizzazioni - B.III.2) Crediti #]	830.987,00	1.568.827,00	(47,03) %
E' costituito dalla differenza fra il Capitale Consolidato (Capitale Netto più Debiti a lungo termine) e le immobilizzazioni. Esprime, in valore assoluto, la capacità dell'impresa di coprire con fonti consolidate gli investimenti in immobilizzazioni.			
Indice di copertura secondario			
= [A) Patrimonio Netto + B) Fondi per rischi e oneri + C) Trattamento di fine rapporto di lavoro subordinato + D) Debiti ##] / [B) Immobilizzazioni - B.III.2) Crediti #]	1.397,55 %	1.823,63 %	(23,36) %
E' costituito dal rapporto fra il Capitale Consolidato e le immobilizzazioni nette. Esprime, in valore relativo, la quota di immobilizzazioni coperta con fonti consolidate.			
# = quota esigibile entro l'esercizio successivo			
## = quota esigibile oltre l'esercizio successivo			

Indici e margini di tesoreria

INDICE	Esercizio 2012	Esercizio 2011	Variazione %
Margine di tesoreria primario			
= [A) Crediti verso soci per versamenti ancora dovuti + B.III.2) Crediti # + C.II) Crediti # + C.III) Attività finanziarie che non costituiscono immobilizzazioni + C.IV) Disponibilità liquide + D) Ratei e risconti] - [D) Debiti # + E) Ratei e risconti]	805.351,00	1.560.492,00	(48,39) %
E' costituito dalla differenza in valore assoluto fra liquidità immediate e differite e le passività correnti. Esprime la capacità dell'impresa di far fronte agli impegni correnti con le proprie liquidità			
Margine di tesoreria secondario			
= [C.IV) Disponibilità liquide - (D) Debiti # + E) Ratei e risconti]	(3.391.301,00)	(2.754.600,00)	23,11 %
E' costituito dalla differenza in valore assoluto fra le liquidità immediate e le passività correnti. Esprime la capacità dell'impresa di far fronte agli impegni correnti con le proprie risorse liquide immediatamente disponibili			
Indice di disponibilità			
= [A) Crediti verso soci per versamenti ancora dovuti + B.III.2) Crediti # + C) Attivo circolante - C.II) Crediti ## + D) Ratei e risconti] / [D) Debiti # + E) Ratei e risconti]	115,85 %	145,09 %	(20,15) %
E' costituito dal rapporto, espresso in valore percentuale, fra le liquidità (immediate e differite) e passività correnti. Esprime la capacità dell'impresa di far fronte agli impegni correnti con le proprie risorse non immobilizzate			
Indice di liquidità			

INDICE	Esercizio 2012	Esercizio 2011	Variazione %
= [C.IV) Disponibilità liquide] / [D) Debiti # + E) Ratei e risconti]	33,60 %	20,83 %	61,31 %

E' costituito dal rapporto, espresso in valore percentuale, fra le liquidità immediate e le passività correnti. Esprime la capacità dell'impresa di far fronte agli impegni correnti con le proprie risorse liquide immediatamente disponibili. L'espressione del dato in valore percentuale consente, in modo più significativo rispetto al margine di tesoreria secondario, il confronto fra più esercizi.

= quota esigibile entro l'esercizio successivo

= quota esigibile oltre l'esercizio successivo

RISCHI ED INCERTEZZE

La Legge Regionale 24 maggio 2012, n° 7 suddivide tutto il territorio regionale in quattro ambiti territoriali ottimali e disciplina le forme ed i modi della cooperazione fra gli enti locali stabilendo che *“ le province ed i comuni di ciascun ambito esercitano le funzioni di organizzazione del servizio di gestione integrata dei rifiuti solidi urbani attraverso le apposite conferenze d’ambito, che operano, in nome e per conto degli enti associati, secondo le modalità definite dall’apposita convenzione che le istituisce, stipulata ai sensi della normativa sull’ordinamento degli enti locali, sulla base della convenzione tipo approvata dalla Giunta Regionale...”*

Nello specifico la legge Regionale dispone che la Conferenza d’Ambito è composta dai Presidenti delle Province e da rappresentanze dei Sindaci dei Comuni ricompresi nell’ambito territoriale ottimale. La Conferenza delibera a maggioranza qualificata dei voti espressi in base alle quote di rappresentatività fissate dalla convenzione nel rispetto della seguente suddivisione: il cinquanta per cento dei voti è riservato ai Comuni ed il restante cinquanta per cento è attribuito alle Province ricadenti nello stesso ambito territoriale ottimale.

La norma regionale disciplina il periodo transitorio stabilendo, all’art. 14, che le Province ed i Comuni stipulino la convenzione istitutiva della Conferenza d’ambito, sulla base di una convenzione tipo approvata dalla Giunta Regionale, entro un anno dalla data di entrata in vigore della medesima. Lo schema della predetta convenzione tipo è stato approvato dalla Giunta Regionale con deliberazione n° 60-5113 del 18/12/2012.

A decorrere dalla data di conferimento alla conferenza d’ambito, previsto per il 2013, le associazioni d’ambito ed i consorzi di bacino di cui alla LR 24/2002 sono sciolti o messi in liquidazione, senza necessità di ulteriore atto o deliberazione e si estinguono in conformità alle norme che li disciplinano. Tuttavia, preso atto che alla data di redazione del bilancio non è ancora stata stipulata la convenzione e non è ancora definita la cronologia delle varie operazioni da effettuare ed delle regole da adempiere, si è ritenuto di redigere il presente bilancio con i criteri propri della continuità aziendale.

INFORMAZIONI SU AMBIENTE E PERSONALE

Con delibera n° 96 del 26/10/2012 il cda del CEC, vista la situazione di incertezza ha deciso la revoca della delibera n° 107 del 12 dicembre 2012 dove era previsto il passaggio del personale a contratto enti locali dovuto all'imminente liquidazione del Consorzio e successivo passaggio alla Conferenza d'Ambito prevista dalla Legge Regionale 7/2012.

Il Consorzio svolge la propria attività nel pieno rispetto delle disposizioni in materia di ambiente (D. Lgs. 152/06 e decreti attuativi, D. Lgs. 151/08 e decreti attuativi, DM 08/2008) e di igiene sul posto di lavoro, in ottemperanza al D. Lgs. 81/08 con la redazione di documenti che valutano i rischi relativi al CEC in ottemperanza alle norme attuative ed ai dispositivi legislativi in materia di sicurezza e salute dei lavoratori.

Di seguito vengono riportati alcuni dati di sintesi relativi al personale attualmente assunto presso il Consorzio.

Composizione	Dirigenti	Quadri	Impiegati	Operai
<i>Dipendenti Uomini</i>	/	/	4	/
<i>Dipendenti Donne</i>	/	/	4	/
<i>Età media</i>	/	/	41	/
<i>Contratto a tempo indeterminato</i>	/	/	8	/
<i>Contratto a tempo determinato</i>	/	/	/	/
<i>Altre tipologie (interinale)</i>			1	
<i>Titolo di studio: Laurea</i>	/	/	2	/
<i>Titolo di studio: Diploma</i>	/	/	7	/

<i>Comune di residenza</i>	Dirigenti	Quadri	Impiegati	Operai
<i>Borgo S.D.</i>	/	/	1	/
<i>Boves</i>	/	/	1	/
<i>Caraglio</i>	/	/	1	/
<i>Centallo</i>	/	/	1	/
<i>Cervasca</i>	/	/	2	/
<i>Cuneo</i>	/	/	2	/
<i>Peeveragno</i>	/	/	1	/

ATTIVITA' DI RICERCA E SVILUPPO E PUBBLICITA'

Nel corso dell'esercizio non sono stati capitalizzati costi per attività di ricerca e sviluppo e pubblicità.

RAPPORTI CON SOCIETA' FACENTI PARTE DEL CONSORZIO O CORRELATE

Prosegue la collaborazione tra il Consorzio e l'A.C.S.R. S.p.A., società che gestisce lo smaltimento ed il trattamento dei rifiuti per conto dei medesimi comuni consorziati. L'attuale suddivisione sia giuridica che gestionale risulta da operazione di scissione avvenuta in data 29.12.2003. I rapporti intrattenuti con l'ACSR. S.p.A, sono regolamentati da apposite norme di legge e da disposizioni dell'Autorità d'Ambito Cuneese, organismo che provvede a coordinare ogni attività legata al settore dell'intera Provincia.

NUMERO E VALORE NOMINALE SIA DELLE AZIONI PROPRIE CHE DELLA SOCIETA' CONTROLLANTE POSSEDUTE DALLA SOCIETA'

L'Azienda alla chiusura dell'esercizio non deteneva azioni proprie o di società controllanti.

NUMERO E VALORE NOMINALE SIA DELLE AZIONI PROPRIE CHE DELLA SOCIETA' CONTROLLANTE ACQUISTATE O ALIENATE DALLA SOCIETA' NEL CORSO DELL'ESERCIZIO

La società nel corso dell'esercizio non ha acquistato o venduto azioni proprie o azioni di società controllanti.

FATTI DI RILIEVO AVVENUTI DOPO LA CHIUSURA DELL'ESERCIZIO

In data 18/02/2013 è scaduto il termine per la presentazione dei Progetti, presentati da 4 ditte o ATI costituenti, per l'affidamento del servizio di raccolta e trasporto dei rifiuti per il lotto Pianura, Cuneo più 18 Comuni.

Prosegue alla data di redazione della relazione il lavoro di esame progettuale da parte della Commissione aggiudicatrice.

Degno di nota è l'avvenuto fallimento della ditta Sea srl che gestisce nell'attuale appalto in Ati con la Docks Lanterna spa, i comuni del lotto di cui sopra, eseguendo i servizi su Cuneo, Caraglio, Centallo e Tarantasca. Ai fini del servizio non vi è preoccupazione in quanto la gestione fallimentare è in capo ad un curatore già assegnato.

UTILIZZO DI STRUMENTI FINANZIARI E POLITICHE DI GESTIONE DEL RISCHIO FINANZIARIO

La società nell'esercizio non ha utilizzato strumenti finanziari e si ritiene non sussistano rischi finanziari sulle altre voci patrimoniali.

RISCHI DI PREZZO, DI CREDITO, DI LIQUIDITA' E DI VARIAZIONE DEI FLUSSI FINANZIARI

In merito all'esposizione del consorzio ai rischi in oggetto, precisiamo quanto segue:

- non risultano rischi di mercato in quanto l'attività è rivolta quasi esclusivamente agli utenti dei Comuni consorziati in forza di disposizioni normative;
- i rischi di credito sono abbondantemente coperti da appositi accantonamenti calcolati sulla base delle statistiche storiche dei Comuni interessati;
- il Consorzio non presenta rischi di liquidità in quanto i principali debitori sono gli stessi Comuni consorziati e non esistono passività finanziarie.

EVOLUZIONE PREVEDIBILE DELLA GESTIONE

È stata approvata L'evoluzione sulla gestione dipenderà in gran parte dalle modifiche in corso di attuazione da parte della legge 7/2012.

Per quanto riguarda invece l'evoluzione del servizio si assisterà all'affidamento del servizio per il lotto Pianura che prevede un periodo transitorio pari a 6 mesi in cui il servizio risulterà pressoché invariato rispetto all'attuale, ed un periodo a regime che invece darà attuazione progettuale del servizio porta a porta previsto per tutti i 19 comuni eccetto Roccabruna e Villar San Costanzo.

DOCUMENTO PROGRAMMATICO SULLA SICUREZZA

Il DI 5/2012 ha abrogato l'obbligo di redazione o aggiornamento del Documento Programmatico della sicurezza dei dati (D.P.S.) prescritto dal codice della privacy.

CONCLUSIONE

In conclusione Vi invitiamo ad approvare il Bilancio al 31 dicembre 2012 con l'utile netto in esso evidenziato di Euro 43.922.

Per quanto riguarda la destinazione dell'utile d'esercizio Vi proponiamo di accantonarlo al fondo di riserva legale per la parte normativamente prevista ed al fondo riserva straordinaria per la rimanente quota.

Cuneo, lì 16 aprile 2013.

Per Il Consiglio di Amministrazione
Il Presidente
Livio Lanzavecchia

Questo documento viene trasmesso in copia informatica al Registro Imprese, firmato digitalmente dal professionista incaricato, che ne attesta la corrispondenza all'originale cartaceo, sottoscritto con firma autografa dai soggetti obbligati e conservato presso l'impresa.

Imposta di bollo assolta in entrata autorizzazione CCIAA CN n. 11981/2000/2 del 29/12/2000.

Per Il Consiglio di Amministrazione
Il Presidente
Livio Lanzavecchia